

# L'ÉGLISE D'ARMANCOURT

*L'église d'Armancourt n'est pas nommée dans le "Guide des Chefs d'œuvre en péril" de Pierre de Lagardé<sup>(1)</sup>. Et pourtant elle est un de nos nombreux monuments en péril, en grand péril ! Cet édifice du XV<sup>e</sup> siècle menace de s'effondrer. Des travaux d'urgence ont été réalisés pour un étalement précaire et pour une mise hors d'eau provisoire.*

## I. L'INTÉRÊT DE CETTE EGLISE

Armancourt (Le Courtil d'Arman) est un petit village (240 hab.) à 7 km de Compiègne. Le territoire de la commune est formé d'une partie basse dans la vallée de l'Oise jusqu'au bord de cette rivière<sup>(2)</sup>, et d'une partie élevée où se place l'église paroissiale.

L'église d'Armancourt s'élève sur une colline dont l'altitude est de 117 mètres ; elle domine agréablement la vallée de l'Oise ; elle est encore entourée de son vieux cimetière.

Jusqu'à la Révolution, l'église était entretenue par les seigneurs d'Armancourt, dont le château a été détruit dans la tourmente<sup>(3)</sup>.

Déjà en 1883, E. Coët écrivait que l'église se trouvait dans un mauvais état de conservation<sup>(4)</sup>. Les travaux d'urgence auraient besoin d'être repris si l'on ne veut pas que le monument s'effondre complètement.

Or, l'église d'Armancourt mérite d'être sauvée. C'est une construction d'une belle unité, qui ne manque pas d'intérêt archéologique.

L'église est orientée approximativement vers l'Est.

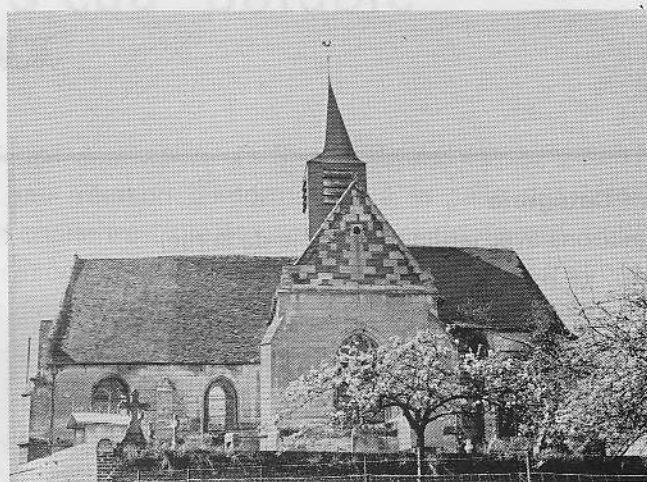
L'édifice a la forme générale d'une croix : le chœur pentagonal se prolonge d'une nef ; celle-ci est flanquée, à droite d'un seul bas-côté, disposition rare avant le XV<sup>e</sup> siècle, mais fréquente au XV<sup>e</sup> siècle. Le transept est, par voie de conséquence, plus long au Sud qu'au Nord.

L'intérieur de l'église séduit par sa sobre élégance. On y déplore plus amèrement son état d'abandon.

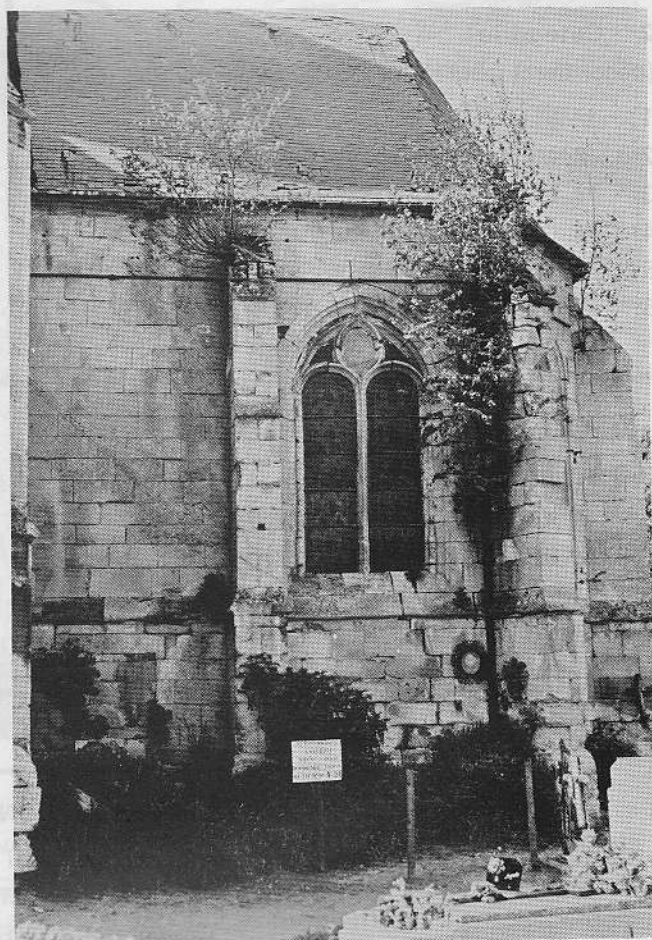
L'édifice est entièrement voûté d'ogives ; deux piliers cannelés reçoivent les retombées de la nef et du bas-côté.

A gauche de l'entrée s'élève la tourelle d'escalier, soigneusement construite à l'intérieur de l'église.

Nombre de fenêtres ont été bouchées ; au transept nord on voit quelques restes de vitraux.



L'église d'Armancourt est construite en pierres de taille ; un jeu de briques agrémenté les pignons du transept. Elle est en forme de croix, orientée presque vers l'Est. Le clocher central a été tout entier recouvert d'ardoises en 1959. Un cimetière l'entoure.



Par son architecture, l'église d'Armancourt appartient à la dernière époque du style gothique (début du XV<sup>e</sup> siècle). La photo montre les pierres disloquées, même dans les parties basses. Certains contreforts sont également disloqués.

1. Op. cit., Paris, 1967.

2. Sur le territoire d'Armancourt, près de l'île du Grand-peuple, rivage Nord, a été trouvé, lors des dragages de l'Oise, le casque de bronze, conservé au Musée Vivienel (Bronze IV).

3. Le château d'Armancourt dépendait de la Maison de Lamoignon-Houdancourt ; il ne reste rien de la demeure, vendue et démolie pendant la Révolution.

4. E. COËT, Les Communes de l'Arrondissement de Compiègne, 1883, p. 106-108.  
- Voir la légende du Plan de 1884.

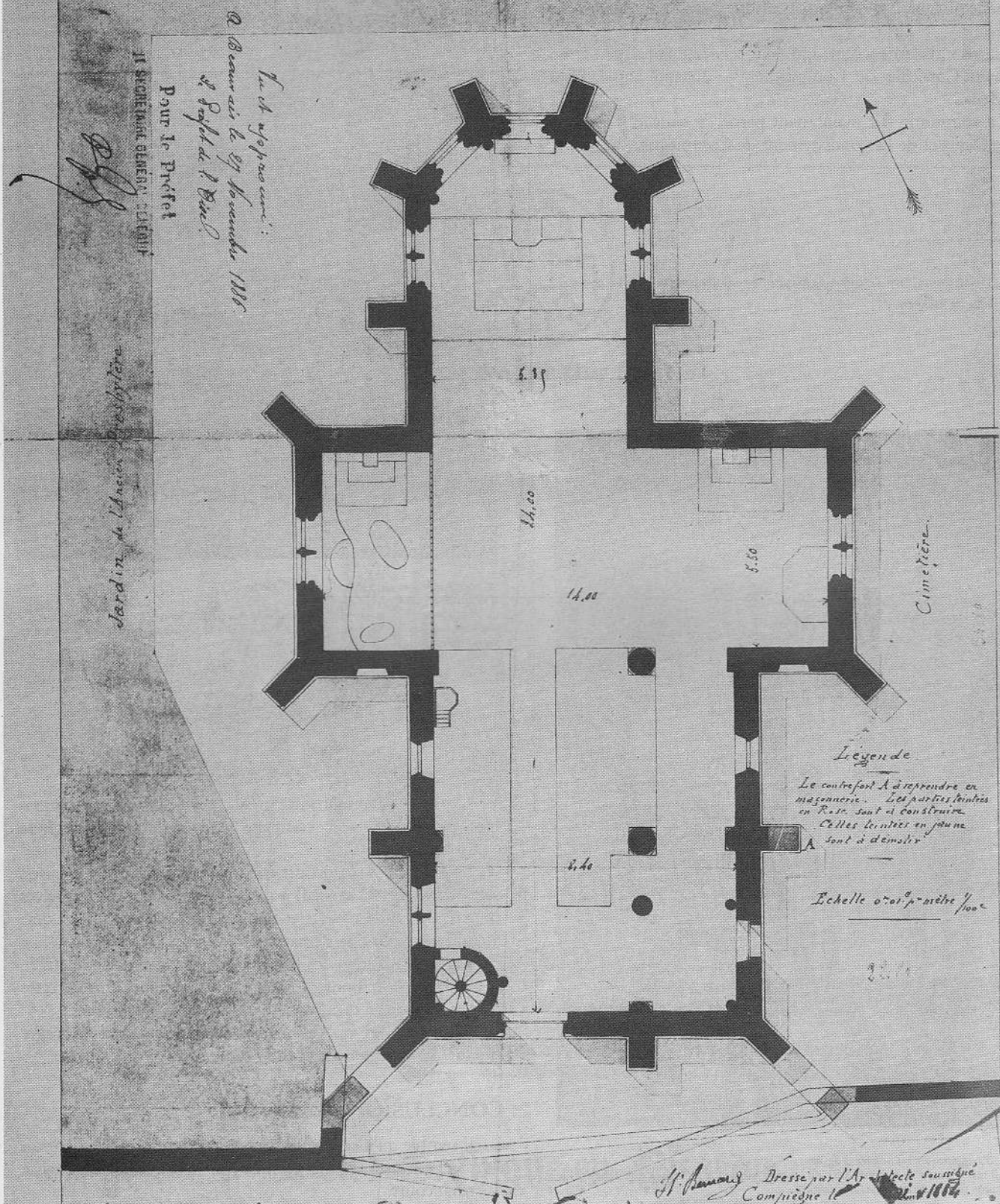
# COMMUNE D'ARMANCOURT

Département de l'OISE.

Arrondissement de Compiègne.

Echelle de 0.01 p. m.

## Plan de l'ÉGLISE.





L'église contient :

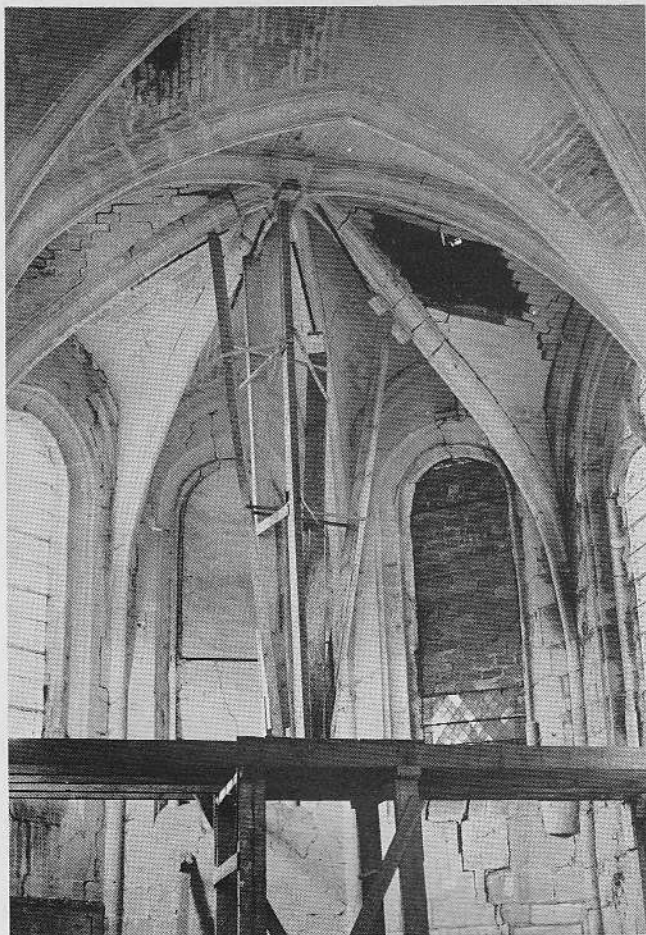
- un autel en bois, orné de statuettes et de colonnes torses. Cet autel provient de l'abbaye de Royallieu ;
- une statue de la Vierge du XIV<sup>e</sup> siècle ;
- un bel encadrement en bois sculpté, à l'autel de la Vierge.

Il y a 7 ans, on disait encore la messe dominicale à Armancourt une fois par mois ; elle est maintenant fermée au culte.

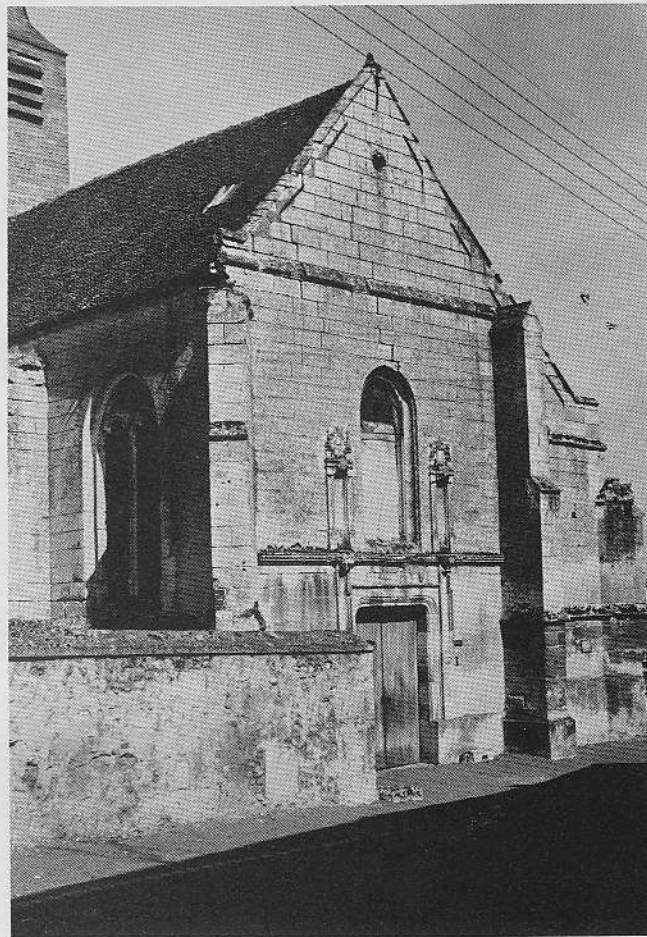
La cure d'Armancourt, qui était conférée jadis par l'abbé de Saint-Corneille de Compiègne <sup>(3)</sup>, dépend aujourd'hui du Meux.

La commune fait maintenant partie du canton d'Estrées-Saint-Denis et de l'arrondissement de Compiègne.

5. Il y avait encore dans l'étendue de la paroisse une chapelle, à laquelle nommait l'évêque de Beauvais.



L'église d'Armancourt est voûtée d'ogives. Cette photo montre le mauvais état du chœur menacé d'effondrement. Une feuille de plastique couvre cette partie de la toiture.



Le portail, sobre et élégant, est du XVI<sup>e</sup> siècle. Il est orné de deux niches hautes. La photo montre bien l'appareillage disloqué des parties hautes. On voit mal sur la photo que la petite ouverture à la pointe du pignon est sculptée en forme de cœur.

## II. LE SAUVETAGE DE CETTE EGLISE

L'église d'Armancourt n'est pas classée Monument Historique ; elle est comprise seulement sur le registre complémentaire.

La Mairie d'Armancourt fait tout pour sauver son église ; son Maire est très actif. Il a mis à l'abri les petites statuettes en bois de l'autel majeur et une grande toile peinte. Il a déjà accompli nombre de démarches.

Un devis détaillé des travaux de restauration a été établi. Il s'élève à 75 millions ; le Maire a obtenu que 20 % de cette charge soient assumés par les Monuments Historiques.

Il va sans dire que la petite commune ne peut envisager elle-même la dépense de cette restauration.

## CONCLUSIONS

Il semble qu'il serait utile de créer d'abord une association sans but lucratif afin de promouvoir le sauvetage de l'église d'Armancourt.