



CHAPELLE
EGLISE DE BITRY

flamboyant; une haute pyramide octogone lui sert de clocher.

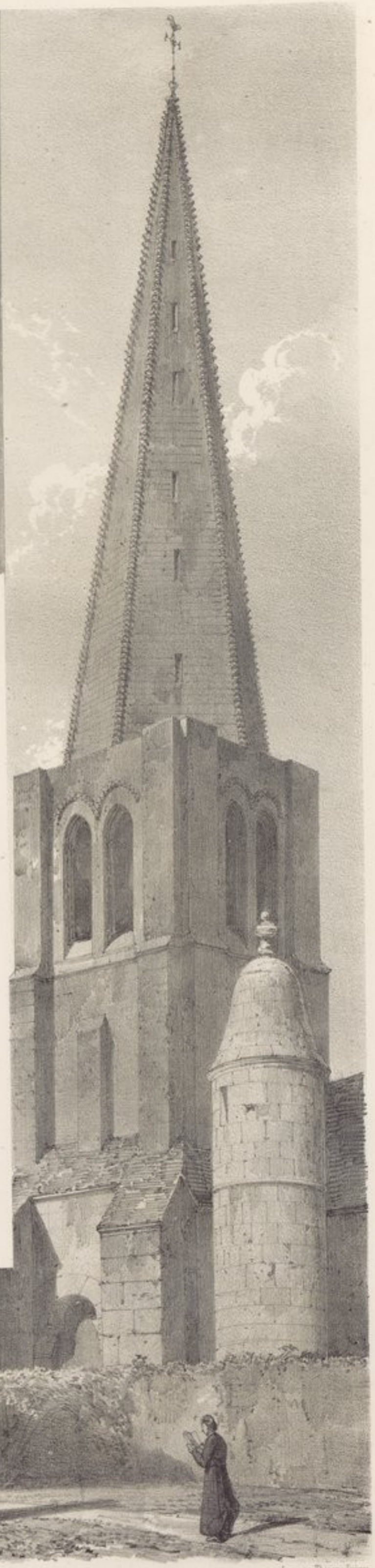
On montre dans le bois voisin d'Autrèches un grès énorme appelé Pierre Saint-Martin. Suivant une tradition populaire, il porte l'empreinte du pied du saint évêque de Tours. Une autre tradition peuploit autrefois les coteaux de Bitry de sorciers qui venoient faire le *sabbat*, et danser des rondes infernales.

L'église de Bitry étoit renfermée dans l'enceinte du château de ce village. La flèche du clocher, la voûte de la chapelle du transept, sont très-remarquables.

Saint-Crépin-aux-Bois appartient jadis aux sires d'Offemont, qui tiroient leur nom d'un hameau voisin, où l'on remarque un vaste château et les belles ruines du couvent de Sainte-Croix. Plusieurs objets provenant de ce monastère enrichissent l'église actuelle de Saint-Crépin. Nous citerons, entre autres, le grand autel en marbre, et quelques portraits qui ornent la chapelle de la Vierge; l'épita phe de Madeleine de Thou, fille de l'illustre historien de ce nom, existe dans cette chapelle.

Une voie romaine, conduisant de Senlis à Soissons, coupe en partie le village de Chelle. Ce village étoit, dans l'origine, une vicomté dépendant de la châtellenie de Pierrefonds. A

183



EGLISE DE BITRY

Imp par Thierry Imber

P. Blanchard del et lith

M54 31